

**Outokumpu
Polvijärvi**

**Koulutus-, kehittämis- ja innovaatio suunnitelma
2015–2018**

Sisällys

1.	MAAKUNTAKORKEAKOULU	3
2.	MAAKUNTAKORKEAKOULUN ORGANISOITUMINEN OUTOKUMMUSSA JA POLVIJÄRVELLÄ.....	3
3.	OUTOKUMMUN JA POLVIJÄRVEN NYKYTILAN ARVIOINTIA JA TULEVAISUUDEN VISIOITA	4
3.1	Väestö	4
3.2	Työllisyys ja elinkeinorakenne	5
3.3	Koulutustaso Outokummussa ja Polvijärvellä vuonna 2012	6
4.	KOULUTUSTOIMINTA	7
5.	MAAKUNTAKORKEAKOULU OUTOKUMMUSSA JA POLVIJÄRVELLÄ.....	8
5.1.	Toimintasuunnitelma 2015	8
5.2.	Toimintasuunnitelma 2016	8
6.	OHJAUS JA NEUVONTA.....	9
7.	TUTKIMUS-, KEHITTÄMIS- JA INNOVAATIO TOIMINTA	9

LIITTEET

1. MAAKUNTAKORKEAKOULU

Maakuntakorkeakoulun keskeisenä tehtävänä on tuoda korkeakoulujen asiantuntijoiden palveluja maakunnan eri alueiden kehittämistyön tueksi. Toiminnan lähtökohtana ovat seudulliset ja paikalliset elinkeinoelämän ja julkisen sektorin sekä asukkaiden koulutus-, osaamis- ja kehittämistarpeet. Maakuntakorkeakoulun toiminnan ohjaamiseksi seudulla laaditaan koulutus-, kehittämis- ja innovaatio suunnitelma.

Koulutuspalveluihin maakuntakorkeakoulussa kuuluu korkeakoulujen sivistystehtävään liittyvien opiskelumahdollisuuksien tarjoaminen, tutkintotavoitteiset opinnot, ammatillinen täydennyskoulutus ja henkilöstökoulutus. Koulustoitominnan tavoitteena on vastata sekä yksilöityihin että laajempiin koulutustarpeisiin. Tehtävän toteuttaminen edellyttää joustavien ja helposti saavutettavien opiskelumahdollisuuksien lisäksi lähellä olevia ja toimivia *neuvonta- ja ohjauspalveluja*.

Tutkimus- ja kehittämispalvelujen tavoitteena on vastata elinkeinoelämän ja julkisen sektorin kehittämistarpeisiin tekemällä tunnetuksi korkeakoulujen palveluja ja tuomalla ne lähelle seudullisia toimijoita. Tutkimus- ja kehittämistoimintaan kuuluu sekä seudullisten toimijoiden yleisiin että yksilöityihin tutkimus- ja kehittämistarpeisiin vastaaminen.

Innovaatiopalvelujen lähtökohtana maakuntakorkeakoulussa ovat kysyntälähtöisyys ja käytäntöpainotteisuus. Tavoitteena on tukea alueella syntyvien innovaatioaihioiden toteuttamista uusiksi tuotteiksi, palveluiksi ja käytännöiksi hyödyntämällä koko korkeakouluverkoston osaamista ja palveluja. Kysyntälähtöisyys antaa aihioita myös korkeakoulujen koulutus- sekä tutkimus- ja kehitystoiminnalle.

2. MAAKUNTAKORKEAKOULUN ORGANISOITUMINEN OUTOKUMMUSSA JA POLVIJÄRVELLÄ

Pohjois-Karjalan maakuntakorkeakoululla on kolme seudullista ohjausryhmää, joissa ovat edustettuina kunnat, toisen asteen oppilaitokset, seudullinen kehittämissyhtiö, Työ- ja elinkeinotoimisto, korkeakoulutoimijat, maakuntakorkeakoulukoordinaattori ja koulutuskoordinaattorit sekä mahdollisesti edunvalvontajärjestöjä. Pohjois-Karjalan maakuntakorkeakoulun seudulliset ohjausryhmät ovat: Joensuun seudun ohjausryhmä (Ilomantsi, Juuka ja Outokumpu-Polvijärvi), Keski-Karjalan ohjausryhmä (Kitee, Tohmajärvi ja Rääkkylä) sekä Pielisen Karjalan ohjausryhmä (Lieksa, Nurmes ja Valtimo). Lisäksi seudullisilla ohjausryhmillä voi olla paikallisia tai alueellisia työryhmiä. Joensuun seudulla kokoontuvat Ilomantsin, Juuan sekä Outokumpu-Polvijärven työryhmät.

Outokumpu-Polvijärven työryhmä kokoontuu kolmesta neljään kertaa vuoden aikana. Työryhmän puheenjohtajana toimii Raimo Töllä JOSEK Oy:stä. Liitteenä on työryhmän kokoonpano (liite 1).

3. OUTOKUMMUN JA POLVIJÄRVEN NYKYTILAN ARVIOINTIA JA TULEVAISUUDEN VISIOITA

Outokummun kaupunki ja Polvijärven kunta kuuluvat Joensuun seutukuntaan. Outokumpua ja erityisesti Polvijärveä kuvaa harva asutus kuntakeskuksen ulkopuolella. Seudulla koulutustaso on koko maan lukujen keskiarvoja matalampi.

3.1 Väestö

Outokumpu on 7175 asukkaan kaupunki. Väestö on keskittynyt kaupungin taajamaan, jossa asukkaita on noin 5 000. Polvijärvi on Outokumpua maaseutumaisempaa, ja kunnassa asuu 4609 ihmistä. Outokummun asukasluku laski 86 henkilöllä ja Polvijärven 46 henkilöllä vuoden 2014 aikana.¹ Taulukossa 1 on esitetty Pohjois-Karjalan kuntien väestöennusteet vuoteen 2040 saakka. Joensuun seudun väestömäärän ennustetaan kasvavan, mutta sekä Outokummun että Polvijärven väestömäärän laskevan. Trendiennusteissa on otettu huomioon syntyvyyden, kuolleisuuden ja muuttoliikkeen vaikutus väestökehitykseen.

Taulukko 1. Väestöennuste kunnittain 2015-2040. (Tilastokeskus, Väestöennuste 2012).²

	Toteutunut 2011	Trendiennuste					
		2015	2020	2025	2030	2035	2040
Joensuu	73 758	75 083	76 149	77 033	77 878	78 397	78 513
Outokumpu	7 377	7 119	6 870	6 683	6 519	6 363	6 210
Ilomantsi	5 834	5 512	5 231	5 022	4 846	4 685	4 533
Juuka	5 453	5 054	4 676	4 384	4 157	3 967	3 802
Kontiolahti	14 000	14 876	15 699	16 275	16 600	16 758	16 827
Liperi	12 286	12 633	13 015	13 292	13 419	13 448	13 431
Polvijärvi	4 778	4 699	4 625	4 596	4 546	4 484	4 412
Joensuun seutu	123 486	124 976	126 265	127 285	127 965	128 102	127 728
Lieksa	12 585	11 898	11 260	10 779	10 369	9 988	9 631
Nurmes	8 359	7 911	7 512	7 184	6 930	6 710	6 495
Valtimo	2 437	2 333	2 232	2 154	2 087	2 018	1 952
Pielisen Karjala	23 381	22 142	21 004	20 117	19 386	18 716	18 078
Kitee	9 153	10 847	10 262	9 845	9 517	9 220	8 927
Kesälahti	2 362						
Rääkkylä	2 532	2 355	2 201	2 094	2 021	1 956	1 899
Tohmajärvi	4 992	4 764	4 586	4 473	4 376	4 274	4 175
Keski-Karjala	19 039	17 966	17 049	16 412	15 914	15 450	15 001
Pohjois-Karjala	165 906	165 084	164 318	163 814	163 265	162 268	160 807

Väestön ikärakenne on siirtymässä jatkuvasti iäkkäämpiin ihmisiin. Tilastokeskuksen ennusteen mukaan vuonna 2040 Outokummun väestöstä noin 34,9 % ja Polvijärven väestöstä noin 35,1 %

¹ Väestörekisterikeskus. Kuntien viralliset asukasluvut 31.12.2014 <http://vrk.fi/default.aspx?docid=8698&site=3&id=0> 6.2.2015

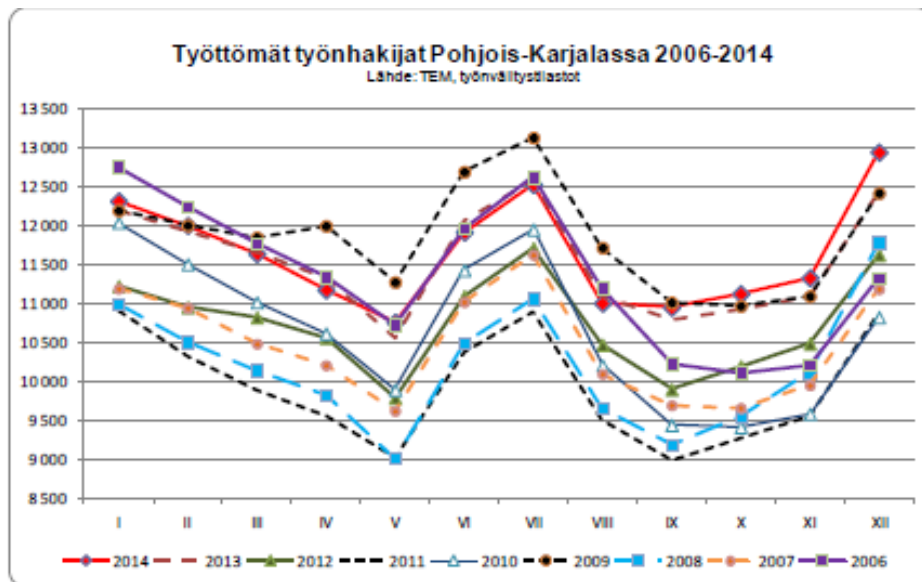
² <http://www.pohjois-karjala.fi/Resource.phx/maakuntaliitto/tietopalvelu/tilastotieto.htx> 10.3.2014

tulee olemaan yli 65-vuotiaita. Vastaava luku oli vuonna 2012 Outokummussa 25,2 % ja Polvijärvellä 22,8 %.³

3.2 Työllisyys ja elinkeinorakenne

Outokummun työpaikkaomavaraisuus on yli 100 prosenttia ja Polvijärven hieman alle 80 prosenttia (2012)⁴.

Joensuun seutukunnalla oli työttömänä joulukuun 2014 lopussa 9609 henkilöä eli 462 henkilöä (5,1 %) enemmän kuin vuotta aikaisemmin. Työttömien määrä väheni hieman Ilomatsissa ja Outokummussa mutta lisääntyi muissa seudun kunnissa. Seutukunnan työvoimasta oli työttömänä 16,8 %. Vuoden 2014 joulukuussa työttömyysaste oli Outokummussa 16,1 % ja Polvijärvellä 17,1 %.⁵



Kuvio 1. Työttömät työnhakijat Pohjois-Karjalassa 2006 – 2014. (Pohjois-Karjalan työllisyyskatsaus 1/2015. Pohjois-Karjalan ELY-keskus).

Alueen yritys rakenne on pienyritysvaltainen: valtaosa yrityksistä työllistää alle neljä työntekijää ja yli viisikymmentä henkilöä työllistäviä yrityksiä on vain muutama. Toimipaikkojen lukumäärä alueella on alhainen.

Outokummussa suurin yksittäinen toimiala on teollisuus, joka koostuu erityisesti muovi- ja metalliteollisuudesta ja tuotannosta menee suuri osa vientiin. Seuraavaksi suurimmat toimialat ovat terveydenhuolto- ja sosiaalipalvelut, kiinteistö-, vuokraus- ja tutkimuspalvelut sekä koulutus. Polvijärvellä muita toimialoja huomattavasti suurempana erottuu maa- ja metsätalous, jota seuraavat terveydenhuolto- ja sosiaalipalvelut, teollisuus ja rakentaminen.

³ Väestöennuste 2012 iän ja sukupuolen mukaan alueittain 2012 - 2040. Tilastokeskus 28.03.2014

⁴ <http://www.kunnat.net/fi/tietopankki/tilastot/indikaatori/Sivut/ind.aspx?ind=6001&th=600&pos=191> 4.2.2015

⁵ Pohjois-Karjalan työllisyyskatsaus 12/2014. <http://www.ely-keskus.fi/documents/10191/113465/2014tkjoulukuu/13b3fe7f-bd4c-4fab-86ed-307e2438d620> 4.2.2015

Outokumpu on panostanut voimakkaasti elinkeinojen kehittämiseen, mikä näkyy suhteellisesti suurena teollisten työpaikkojen määränä. Vuoden 2014 lopussa teollisia työpaikkoja oli 985. Vähennys vuoteen 2013 oli 35 teollista työpaikkaa. Outokummun työpaikat ovat valtaosiltaan metalli-, elintarvike- ja muoviteollisuutta. Suurimmat työnantajat ovat Outotec Turula Oy, Valukumpu Oy, HK-Ruokatalo Oy, Outokummun metalli Oy ja Piippo Oy.

Polvijärvellä on tunnusomaista aktiivinen elinkeinojen kehittämistoiminta ja kunnan toiminnassa pienyrityksyyden edistäminen onkin keskeisenä painopistealueena. Polvijärvellä on viime aikoina syntynyt lisää teollisia työpaikkoja, joista merkittävimpiä kasvualoja ovat elintarvike-, kaivos-, puutuote- ja muoviala sekä korkean teknologian yritykset. Uutta Polvijärvellä on kivialan tuotanto, jonka raaka-aineena käytetään Polvijärven vuolukiveä. Polvijärven teolliset työpaikat vuoden 2013 lopussa olivat 398 ja lisäystä edelliseen vuoteen verrattuna oli 20 teollista työpaikkaa. Pääosa kasvusta oli Altona Miningin Polvijärven Kylylahden kuparikaivoksen käynnistymisestä johtuvaa kasvua.

Joensuun seudullista yhteistyötä alueella koordinoi kehittämissyhtiö JOSEK Oy. Kehittämissyhtiön toiminnan perustana on elinkeinorakenteen vahvistaminen ja monipuolistaminen sekä seudun kilpailukykyä kehittäminen ja elinkeinoelämän toimintaedellytyksien parantaminen. JOSEK Oy:llä on toimipiste Outokummussa, jossa käytännön yritysneuvonnasta vastaa yritysneuvoja. Outokummun toimipisteen tavoite on JOSEK Oy:n erityisasiantuntijuuden ja erityisosaamisen hyödyntäminen tehokkaasti yritysten globalisaatiokehityksessä ja Outokummun markkinoinnissa Suomen ja Euroopan vahvana metallikeskuksena.

Alkavien yritysten neuvontapalvelut ostetaan Pohjois-Karjalan Uusyrityskeskus ry:ltä, jonka yritysneuvoja on tarvittaessa tavattavissa paikkakunnalla. Toimitilojen hankinnasta ja kunnossapidosta vastaa Outokummun seudun teollisuuskylä Oy. Outokummun seudulla toimii muovi- ja metallialan yritysten synergiaverkosto Synertec. Synertec -yritykset muodostavat merkittävän osaamiskeskittymän Outokumpuun.

Outokummussa on tehty elinkeinoja kehittävä ohjelma Elinkeino-ohjelma 2014 – 2017. Outokummussa on aloitettu vahva kampanja metalliteollisuuden työvoimatarpeen turvaamiseksi. Yhteistyö paikallisen yrittäjähdistyksen, Synertec-yritysten, Josekin, Outokummun seudun teollisuuskylän ja kaupungin kesken on aktiivista ja tuloksellista.

Polvijärven kunta tekee kiinteää yhteistyötä yrittäjien ja Polvijärven Yrittäjät ry:n kanssa. Lisäksi alueella toimii Polvijärven yrityspalvelu Oy, joka on kokonaan Polvijärven kunnan omistama elinkeinoyhtiö. Yhtiön pääasiallisena tehtävänä on ollut omistamiensa teollisuustilojen vuokraus ja yritystoiminnan edistäminen Polvijärvellä. Toimitusjohtajan tehtäviä hoitaa kunnanjohtaja.

3.3 Koulutustaso Outokummussa ja Polvijärvellä vuonna 2012

Taulukosta 3 nähdään, että tutkinnon suorittaneiden osuus yli 15-vuotiaista on Outokummussa (64,7 %) ja Polvijärvellä (61,4 %) huomattavasti vähemmän kuin Joensuussa (73,4 %). Sen sijaan keskiasteen tutkinnon suorittaneiden osuus on Outokummussa 48,1 % ja Polvijärvellä 47,1 % kaikista 15 vuotta täyttäneistä. Korkea-asteen tutkintoja on Outokummussa (16,6 %) ja Polvijärvellä (13,9 %) suhteessa huomattavasti vähemmän kuin Joensuussa (28,5 %).

Taulukko 3. Tutkinnon suorittaneet koulutusasteen mukaan vuonna 2013. Tilastokeskus.⁶

	Tutkinnon suorittaneet		Keskiasteen tutkinto		Korkea-asteen tutkinto		Alin korkea-aste	Alempi korkea-koulu-aste	Ylempi korkea-koulu-aste	Tutkija-koulutus
	Yhteensä	Osuus 15 v. täyttäneistä	Yhteensä	Osuus 15 v. täyttäneistä	Yhteensä	Osuus 15 v. täyttäneistä				
	henkeä	%	henkeä	%	henkeä	%				
Pohjois-Karjala	97 348	69	63800	45,3	33548	23,8	12671	11969	7882	1026
Joensuu	47286	74,3	28724	45	18502	29,2	6060	6730	4990	782
Outokumpu	4122	66,1	3061	49,1	1061	17	499	368	186	8
Polvijärvi	2533	63,2	1928	48,1	605	15,1	274	208	114	9

4. KOULUTUSTOIMINTA

Perusasteen jälkeistä koulutusta alueella tarjoavat Outokummun ja Polvijärven lukiot. Lisäksi toisen asteen koulutustoimijoita ovat Pohjois-Karjalan koulutuskuntayhtymän ammattiopisto ja aikuisopisto. Muun toisen asteen koulutuksen ja korkea-asteen koulutuksen suhteen seutu on muun muassa Joensuun tarjonnan varassa. Joensuun seudun kansalaisopisto tarjoaa vapaan sivistystyön opintoja ja Keski-Karjalan musiikkiopisto taiteen perusopetusta.

Pohjois-Karjalassa korkeakoulutusta tarjoavat organisaatiot ovat Itä-Suomen yliopisto ja Karelia-ammattikorkeakoulu. Tutkintokoulutusten lisäksi korkeakoulu tarjoavat avoimia korkeakouluopintoja, erikoistumisopintoja sekä erilaisia täydennyskoulutuksia. Pohjois-Karjalan kesäyliopisto tarjoaa avoimen yliopiston opintoja sekä erilaisia täydennyskoulutuksia. Pohjois-Karjalan maakuntakorkeakoulun kautta seudulle pyritäänkin luomaan aikaisempaa parempaa ja tehokkaampaa koulutusyhteistyötä hyödyntäen myös erilaisia monimuoto- ja verkko-opintomahdollisuuksia.

Outokummun ja Polvijärven keskeisenä tavoitteena on järjestää koulutuksia, jotka auttavat pienyrittäjiä kehittämään toimintaansa. Alueen yrityksillä on paljon erilaisia koulutustarpeita, mutta ongelmana on saada heidät osallistumaan koulutuksiin. Pohjois-Karjalan maakuntakorkeakoulun toivotaan olevan ketterä toimija, joka on valmis toteuttamaan tai etsimään toteuttajan yrityksen tarpeisiin mahdollisimman nopealla aikataululla. Vaikka esille nousseet koulutus- ja kehittämistarpeet ovat usein yksittäisiä, tulisi niihin pyrkiä vastaamaan, sillä yritykset kokevat ne tärkeiksi. Tavoitteena on, että maakuntakorkeakoulun kautta järjestetyt koulutukset läpileikkaavat molempien kuntien tarpeita.

⁶ <http://pohjois-karjala.fi/tilastot-koulutus> Tutkinnon suorittaneet kouluasteen mukaan kunnittain 2013. 5.2.2015

5. MAAKUNTAKORKEAKOULU OUTOKUMMUSSA JA POLVIJÄRVELLÄ

Pohjois-Karjalan maakuntakorkeakoulun on tehnyt Outokummun ja Polvijärven alueella koulutustarveselvityksiä: vuonna 2009 Polvijärvellä yhteistyössä Polvijärven kunnan ja Polvijärven yrityspalvelu Oy:n kanssa sekä vuonna 2011 osana Maakuntakorkeakoulu Joensuun seudulla – projektia. Kyselyissä on kartoitettu yrittäjien osaamis-, kehittämis- ja koulutustarpeita.

Paikkakunnilla on toteutettu erilaisia koulutuksia, tiedotettu maakuntakorkeakoulun toiminnasta ja opiskelumahdollisuuksista.

5.1. Toimintasuunnitelma 2015

2015

- Järjestetään Outokummusta lähtöisin oleville korkeakouluopiskelijoille tapaaminen yrittäjien, Josekin ja kunnan edustajien kanssa (opiskelija-kunta-yrittäjä –tapaaminen)
- Järjestetään syksyllä 3D-tulostamiseen liittyvä tapahtuma yrittäjille ja muille kiinnostuneille
- Hyödynnetään Karelia-ammattikorkeakoulun hallinnoimaa WorkSmart-projektia opiskelijatöiden, opinnäytetöiden ja harjoittelijoiden saamiseksi paikkakunnille.
- Järjestetään erilaisista opiskelumahdollisuuksista infotilaisuus kevään aikana yhdessä TE-toimiston kanssa.
- Mikäli maakuntakorkeakoulutoimintaa tukevaan projektiin saadaan rahoitus, pyritään saamaan pilottiyritys alueelta.
- Syksyllä järjestetään molempien kuntien yrittäjille Outokummussa rahoitusilta, johon kutsutaan ELY:n rahoitusasiantuntijoita, Finnveran ja Leader-toiminnan edustajia.
- Maakuntakorkeakoulun toimintaa ja yhteistyömahdollisuuksia esitellään yrittäjäjärjestöille.

5.2. Toimintasuunnitelma 2016

2016

- Toteutetaan koulutustori –tapahtuma Outokummussa, jossa annetaan tietoa erilaisista opiskelumahdollisuuksista niistä kiinnostuneille.
- Järjestetään verkostoitumistyöpaja Work Smart – Älykkäästi töihin –hankkeen konseptilla Outokummun ja Polvijärven alueen yrittäjille/työnantajille ja opiskelijoille. Tarjotaan mahdollisuus verkostoitumiseen, rekrytointiin ja opinnäytetyötoimeksiantoihin.
- Edistetään Lean –toimintaa yrityksissä järjestämällä Karelia-ammattikorkeakoulun ja yrittäjäjärjestöjen yhteistyönä Lean esittelytilaisuus ja koulutusmahdollisuuksia Outokummussa.
- Tehdään yhteistyötä Kompetenssiperustainen yrittäjyys KYKY-hankkeen kanssa mm. paikalliset yrittäjäjärjestöt määrittelevät omalta osaltaan yrittäjyyden kompetensseja.
- Maakuntakorkeakoulun toimintaa ja yhteistyömahdollisuuksia esitellään yrittäjäjärjestöille.
- Tarjotaan alueen toimijoille esimiestyöhön liittyviä koulutuksia.
- Karelia-amk:n Osaava Maailma maakuntakiertue Outokummussa (kevät 2016).

6. OHJAUS JA NEUVONTA

Maakuntakorkeakoulu järjestää aikuisille suunnattuja koulutusinfoja osallistumalla Outokummussa ja Polvijärvellä pidettäviin yleisötapahelmiin ja -tilaisuuksiin. Maakuntakorkeakoulu tekee yhteistyötä TE-toimiston ja AIVO - Aikuisopiskelijan tieto-, neuvonta- ja ohjauspalveluiden kanssa.

7. TUTKIMUS-, KEHITTÄMIS- JA INNOVAATIO TOIMINTA

Joensuun kaupunkiseudun elinkeino-ohjelma on laadittu vuosille 2014 – 2017. Elinkeino-ohjelman mukaisesti maakuntakorkeakoulun roolina on osaamisen ja kehittämistoimenpiteiden jalkauttaminen. Tähän liittyen Outokummussa ja Polvijärvellä jatketaan uusien toimintatapojen ja -muotojen ideoimista ja kokeilemista.

Tutkimus-, kehittämis- ja innovaatiotoiminnalla (TKI-toiminta) pyritään vastaamaan liiketoimintaan liittyvien haasteiden ratkaisemisessa. TKI-toiminnan käytännön toteuttamistavoista yksi on *opiskelijatyöt*. Opiskelijoiden tekemät *opinnäytetyöt* ja *harjoittelujaksot* sekä esimerkiksi erityisosaamista vaativien ongelmien ratkaisut antavat yrityksille uusia ajatuksia, osaamista ja vuorovaikutusta korkeakoulujen kanssa ja työpanosta.

Eryteisesti teollisuusyrityksissä voidaan innovaatioiden myötä saada uusia näkymiä tuotantoon ja markkinointiin. Innovaatioita voidaan hakea esimerkiksi tuotantoprosessin sivutuotteiden jatkojalostamiselle ja tuotteistamiselle sekä alihankkijayritysten tuotannon vahventamiseksi ja laajentamiseksi. Palvelutoiminnan osalta puolestaan esimerkiksi ikääntymiseen ja ikärakenteen muutoksiin liittyvät ratkaisut ovat tärkeitä tulevaisuudessa. Eryteisesti sosiaali- ja terveysalan palvelutuotannon voidaan katsoa kaipaavan tarkastelua innovatiivisten ja tehokkaiden ratkaisujen löytämiseksi.

Osaamis- ja kehittämistarpeiden osalta on huomattava, että tarpeet ovat erilaisia Polvijärvellä ja Outokummussa.

Esiinnousseita teemoja Outokummussa ja Polvijärvellä:

- Etsitään keinoja edelleen kehittää ja toteuttaa käytäntölähtöistä innovaatiotoimintaa Outokummun ja Polvijärven pk-yrityksissä.
- Yritysten tervehdyttäminen on tällä hetkellä keskeinen kehittämiskohde Outokummussa ja Polvijärvellä.
- Kehittämistä tarvitaan alihankintayritysten muuntumistarpeeseen (esim. alihankkijasta tuotetaloksi -teema) ja se on keskeistä niin teollisuusyrityksissä kuin pienyrityksissäkin.
- Palvelualan pienyrittäjyyden kehittäminen niin, että olemassa olevat toimija joko laajentavat tai jatkavat toimintaa. Edistetään palvelualan paikallisia verkostoja.
- Matkailualan kehittäminen Outokummussa (mm. oheispalvelut, perhematkailu tai elämysteollisuus).
- Verkoston kansainvälistymisen edistäminen koulutuksen avulla.
- Nuorten ja vastavalmistuneiden työttömyys uhkana työllisyystilanteen vaikeutumisen vuoksi.

- Teemana tulevaisuudessa myös monikulttuurisuus (maahanmuuttajat, kotouttaminen) ja kansainvälinen kaupankäynti.

LIITE 1

Maakuntakorkeakoulun Outokumpu-Polvijärvi -työryhmä

Jäsenet:

Yhteisö	Varsinainen edustaja	Varaedustaja
JOSEK Oy	Raimo Tölli (pj.)	Jouni Luoma
Pohjois-Karjalan kauppakamarin paikallisvaliokunta		
Outokummun seudun teollisuuskylä Oy	Juha Heikura	
Outokummun kaupunki	Jukka-Pekka Lätti	
Outokummun kaupunki	Pekka Hyvönen	
Outokummun yrittäjät	Janne Mustonen	
Polvijärven yrittäjät	Jaakko Rintamäki	
Pohjois-Karjalan ammattiopisto / Outokumpu	Elisa Pirttilä	Jaana Timonen
Polvijärven kunta	Annu Ahonen	Helena Kaasinen
Pohjois-Karjalan työ- ja elinkeino toimisto	Anneli Matilainen	
Pohjois-Karjalan maakuntakorkeakoulu Karelia-ammattikorkeakoulu	Mervi Leminen	